

# Poste de transformation municipal Piperville



Séance d'information publique 2

30 novembre 2023

## Bienvenue à notre séance d'information publique

- Bienvenue à notre séance d'information publique
- Partenaires énergétiques
- Pourquoi un nouveau poste est-il nécessaire?
- Avantages pour la population
- Exemple de ce qui est proposé
- Emplacement – Carte du site du projet
- Comment l'électricité est acheminée dans votre quartier
- Raccordement au réseau d'Hydro One
- Exemples de structures
- Réaffirmation de l'engagement communautaire
- Processus d'évaluation environnementale et résultats de l'étude
- Prochaines étapes



## Hydro Ottawa

Construit, possède, exploite et entretient les installations de distribution d'électricité pour plus de 354 000 habitations et entreprises d'Ottawa et de Casselman.



## Société indépendante d'exploitation du réseau d'électricité

Exploite le réseau d'électricité provincial et est responsable de planifier pour veiller à ce que les besoins en électricité d'aujourd'hui et de demain soient comblés.



## Hydro One Networks Inc.

Construit, possède, exploite et entretient les installations de transport et de distribution d'électricité en Ontario.



## Ministère de l'Environnement, de la Protection de la nature et des Parcs

Autorité législative responsable des évaluations environnementales dans la province de l'Ontario.

## Pourquoi un nouveau poste est-il nécessaire?

- L'infrastructure actuelle existante d'Hydro Ottawa dans le secteur n'a pas la capacité de répondre à la demande actuelle ou future qui est prévue à court ou à long terme.
- En mars 2020, la nécessité de construire un nouveau poste a été mise en lumière par le Plan intégré des ressources régionales (PIRR), qui couvre une période de 20 ans.
- Une source d'électricité fiable est essentielle pour la croissance d'une collectivité puisqu'elle doit alimenter les habitations, les établissements d'enseignement, les entreprises, les hôpitaux et les transports.
- Le projet de poste de transformation municipal (PTM) Piperville est proposé pour soutenir la croissance prévue de la demande d'électricité dans les parties sud-est de la ville d'Ottawa au cours des prochaines années.

## Avantages pour la population

- Amélioration de la fiabilité du service d'électricité pour les clients du secteur.
- Protection contre les pannes prolongées causées par des événements météo extrêmes.
- Après des événements comme les tornades et le dérêcho, nous construisons plus solidement et investissons dans le réseau et les nouvelles technologies pour atténuer les risques pour la population.
- Maximisation de l'utilisation d'infrastructures provinciale existantes, dont la ligne de transport de 230 kV d'Hydro One, ce qui est conforme aux pratiques exemplaires en matière de planification.
- La proximité du poste par rapport au réseau de transport réduira la nécessité d'acquérir des droits fonciers auprès de propriétaires publics et privés.
- Projet clé pour rendre notre réseau d'électricité aussi propre, fiable et résilient que possible dans le secteur.

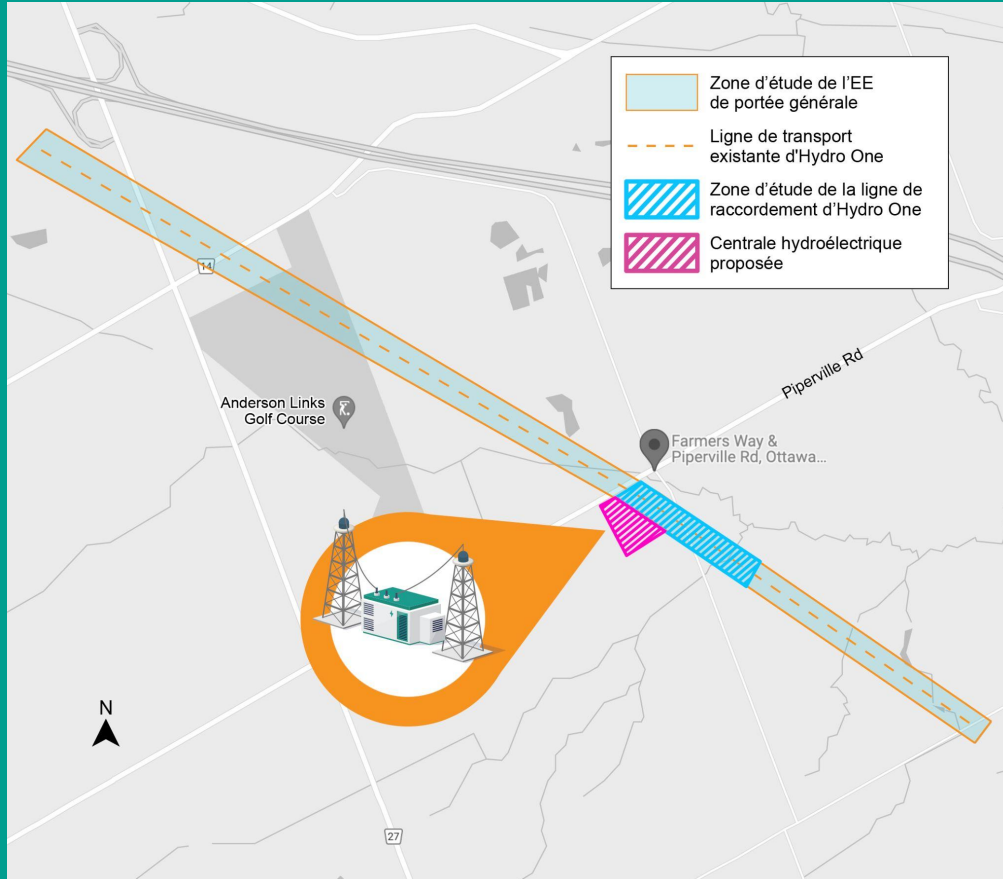
Exemple de ce qui est proposé

Ce qui

## Ce qui est proposé *Suite*

- Afin de répondre de manière responsable aux besoins d'électricité à venir, le projet propose :
  - la construction d'un nouveau poste de transformation municipal (PTM) de 27,6 kV à l'intersection du chemin Piperville et de la voie Farmers (du côté ouest de l'autoroute 417);
  - le raccordement du nouveau poste à la ligne de transport existante de 230 kV d'Hydro One, également du côté ouest de l'autoroute 417.
- Lorsqu'il sera terminé, le site du PTM Piperville sera semblable au poste illustré ici, entouré d'un écran végétal.
  - Les arbres sont prévus du côté nord du poste et le long du chemin Piperville.

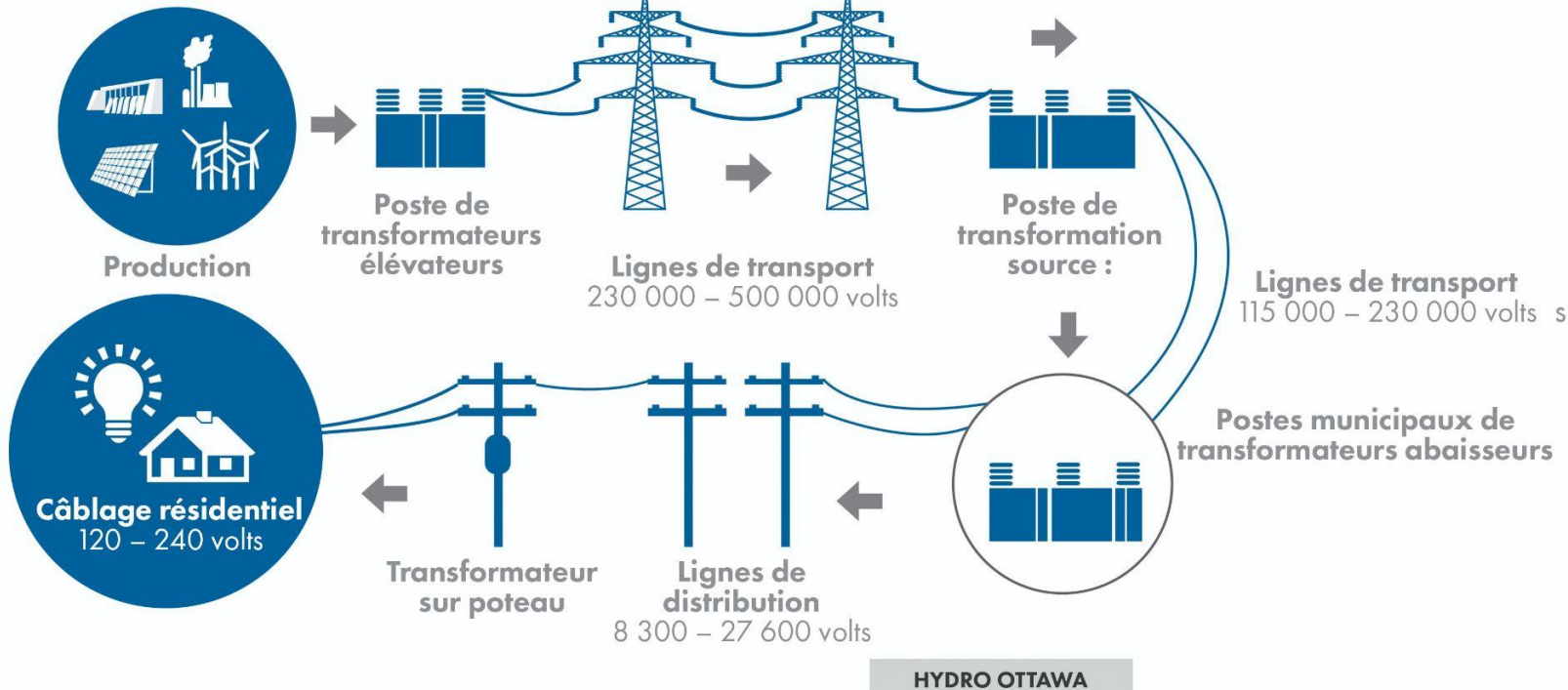
# Emplacement





PRODUCTION ONTARIENNE  
D'ÉNERGIE ET ENTREPRISES DE  
PRODUCTION PRIVÉES

HYDRO ONE



# Raccordement au réseau de Hydro One

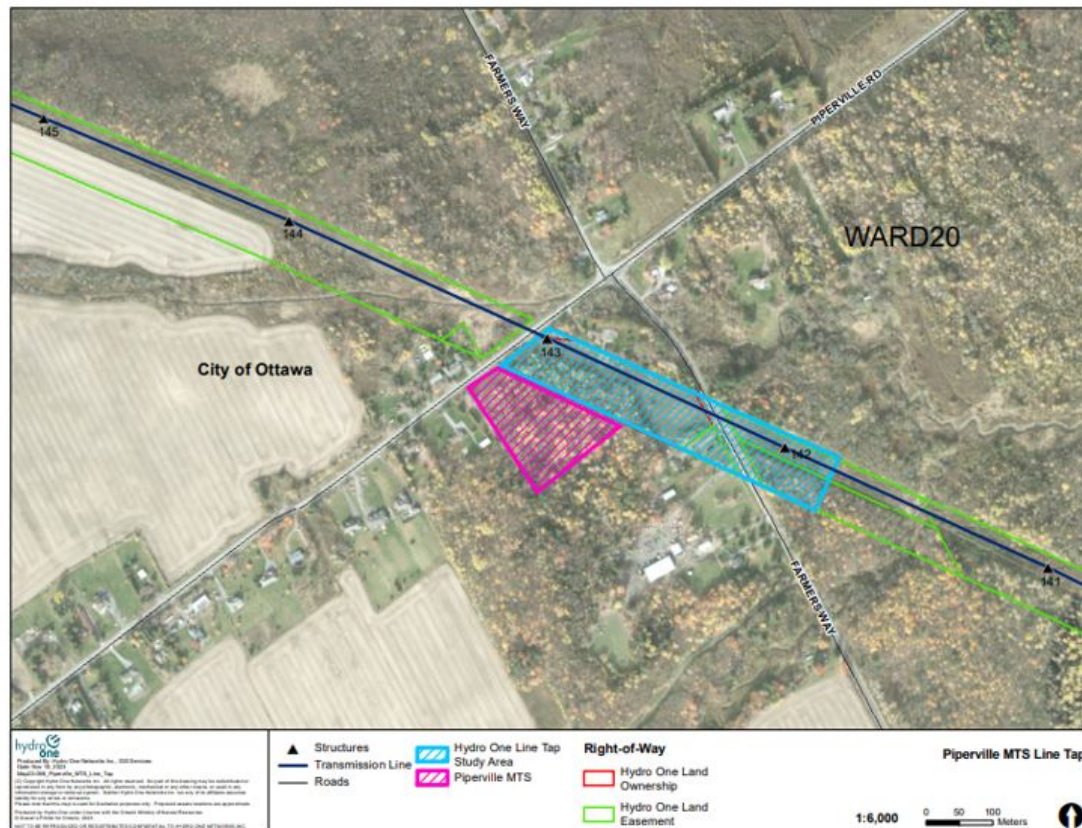
Pour mettre sous tension le poste de transformation municipal de Piperville, Hydro One raccordera la nouvelle centrale électrique à la ligne de transmission de 230 kV existante d'Hydro One, également située sur le côté ouest de l'autoroute 417.

La nouvelle station sera raccordée au corridor hydroélectrique existant, comme indiqué en bleu.

Nous travaillons avec Hydro Ottawa sur l'évaluation environnementale de portée générale afin de planifier la nouvelle station et son raccordement à notre système à haute tension.



# Zone d'étude



# Exemples de structures

Notre équipe n'en est qu'au début de la phase de planification et n'a pas encore confirmé les détails de raccordement spécifiques ni les structures exactes qui seront utilisées.

Pour déterminer l'emplacement de ces structures, notre équipe prendra en compte les éléments suivants :

- Exigences en matière de construction
- Dégagements de sécurité entre les lignes et le milieu environnant
- Accessibilité pour l'entretien futur
- Considérations socioéconomiques et relatives à l'environnement naturel



# Prochaines étapes pour Hydro One

Nous prévoyons finaliser notre projet d'ici le début de l'année 2025, sachant que le calendrier peut évoluer en fonction de l'avancement des travaux.

Une fois notre projet finalisé, nous partagerons plus d'informations avec la communauté.

Nous comprenons l'importance de la préservation de la végétation naturelle et nous nous efforçons d'identifier les possibilités de replantage après les travaux.



## Évaluation environnementale

Une évaluation environnementale de portée générale (EE) dresse un aperçu général et global de l'environnement. Les effets potentiels du projet Piperville seront examinés dans le cadre d'études détaillées, qui se pencheront sur des facteurs relatifs aux éléments suivants :

- environnement naturel et socio-économique;
- ressources culturelles et patrimoniales;
- ressources récréatives;
- utilisations actuelles et planifiées du territoire;
- paysages visuels;
- aspects techniques et financiers;
- préoccupations et intérêts des entreprises et des propriétaires résidentiels du secteur ainsi que des communautés autochtones, des organismes gouvernementaux et d'autres parties prenantes.

## Évaluation environnementale *Suite*

Des études de l'environnement naturel seront également réalisées sur le terrain dans le cadre du processus d'EE. Ces études porteront sur les éléments suivants :

- enquêtes sur les espèces en péril (EP), conformément aux exigences des organismes gouvernementaux;
- classification écologique des terres (CET);
- enquêtes sur la végétation et les arbres;
- évaluations des habitats aquatiques;
- observations connexes sur la faune; et
- cartographie des habitats fauniques potentiellement importants.

Si des effets sur l'environnement naturel ne peuvent être évités, des mesures d'atténuation appropriées seront alors proposées.

## Résultats du Rapport d'étude

- La réalisation de cette évaluation a été confiée à un archéologue agréé, qui a produit le rapport archéologique complet des étapes 1 et 2. Le résumé ci-dessous décrit les principaux constats.
- Les résultats des recherches préliminaires présentés par le consultant en archéologie dans le rapport archéologique de l'étape 1 indiquaient que le secteur étudié présentait un potentiel de présence de ressources archéologiques importantes.
- En conséquence, le consultant en archéologie a recommandé que des secteurs du site étudié présentant un potentiel archéologique fassent l'objet d'une évaluation archéologique d'étape 2, et ce, avant que le sol de sous-surface soit perturbé ou que d'autres modifications soient éventuellement effectuées.
- L'étude archéologique de terrain de l'étape 2 confirme l'absence de ressources archéologiques préoccupantes et conclut qu'il n'est pas nécessaire de procéder à d'autres évaluations archéologiques sur le site étudié.



## Résultats du Rapport d'étude environnementale *Suite*

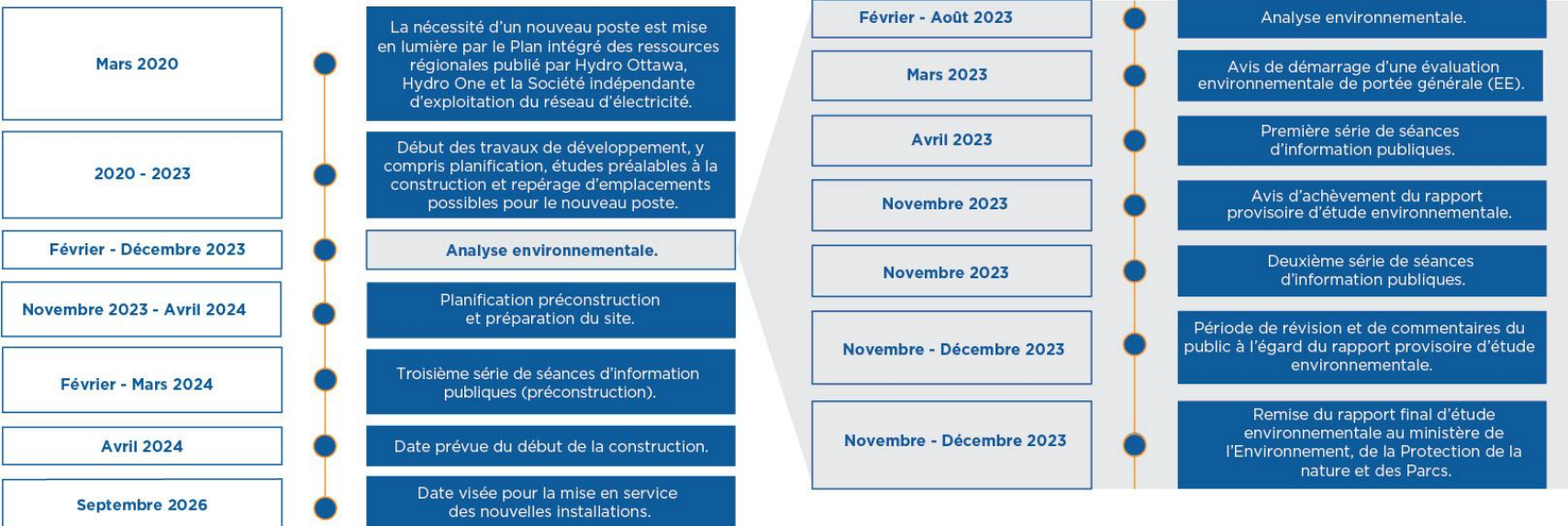
- Le site du projet a été évalué par un biologiste professionnel. Le résumé ci-dessous décrit les principaux constats.
- Résultats :
- Aucun oiseau appartenant à des espèces en péril (EP) n'a été détecté ni identifié de manière audible dans l'étude d'août 2023.
- Aucun corridor de déplacement faunique important ne se trouve sur le site du projet.
- De plus, aucune attestation de la présence d'EP ni aucune indication à ce sujet n'a été signalée au cours des études.
- Aucun noyer cendré n'a été observé sur le site du projet.
- Aucune observation n'a révélé la présence d'insectes appartenant à des EP ni de plantes hôtes appropriées.
- Les études n'ont pas révélé la présence de reptiles ni d'habitats propices aux tortues.
- De plus, les études réalisées en période nocturne n'ont donné lieu à aucune observation de chauves-souris nichant dans des arbres ayant des cavités, et aucune chauve-souris d'EP n'a été identifiée.

## Prochaines étapes du projet

À la suite de la présente séance d'information, l'équipe de projet va :

- Examiner tous les commentaires transmis par les parties prenantes et répondre aux demandes dans les meilleurs délais possibles.
- Finaliser le Rapport d'étude environnementale (REE).
  - Le REE fait partie de l'évaluation environnementale de portée générale (EE).
  - Résoudre et/ou documenter toute préoccupation en suspens
  - Émettre le REE final à la suite de la période d'examen et intégrer les commentaires reçus des parties prenantes
- Prendre les mesures requises pour obtenir les permis et les approbations.
- Tenir une séance d'information publique préalable à la construction.

## Poste de transformation municipal Piperville Échéancier prévu pour le projet



## Votre opinion compte pour nous

Merci d'avoir participé à notre séance d'information publique.

Nous continuerons à diffuser des communications à jour et suivies – en tout respect – sur le projet et nos plans.

Vos commentaires durant le processus de consultation serviront à peaufiner nos plans de mise en œuvre du projet et à déterminer des moyens appropriés de réduire et d'atténuer les impacts, dans la mesure du possible.

Notre objectif consiste à obtenir un taux élevé d'acceptabilité sociale à l'égard du projet.



Inscrivez-vous à notre liste d'envoi :  
**[piperville@hydroottawa.com](mailto:piperville@hydroottawa.com)**



Visitez notre site Web pour les mises à jour :  
**[hydroottawa.com/fr/piperville](http://hydroottawa.com/fr/piperville)**